

Tableau 108 : Inventaire et évaluation des sensibilités des hameaux de l'aire d'étude immédiate

N°	Nom	Nombre d'habitations	Situation et visibilité	Sensibilité	Distance à la ZIP (m)
1	St-Louis	1	Grande proximité de la ZIP, perceptible directement depuis l'habitation et ses abords sans filtre ou écran visuel notable.	Forte	500
2	la très Chère	< 5	Grande proximité de la ZIP, perceptible directement depuis les habitations et leurs abords ; les bâtiments d'exploitation ne la masquent que de façon partielle et ponctuelle.	Forte	500
3	les Basses Rimbretières	< 5	Grande proximité de la ZIP, perceptible directement depuis l'habitation et ses abords sans filtre ou écran visuel notable.	Forte	500
4	Champ Blanc	< 5	Grande proximité de la ZIP, perceptible directement depuis les habitations et leurs abords ; la végétation des jardins constitue des filtres visuels très partiels.	Forte	500
5	Bois d'Ane	1	Grande proximité de la ZIP, perceptible directement depuis les habitations et leurs abords ; la végétation du réseau bocager constitue des filtres visuels qui restent partiels et discontinus.	Forte	500
6	les Hautes Rimbretières	< 5	La végétation constitue des filtres partiels qui, sans masquer la ZIP, réduisent sa prégnance visuelle en la repoussant à l'arrière-plan.	Modérée	500
7	le Petit Monconseil	1	L'habitation n'est pas orientée directement vers la ZIP, mais ses abords offrent des perceptions larges de celle-ci, sans filtre ou écran visuel notable.	Forte	630
8	les Noues	< 10	Le réseau bocager et les bâtiments agricoles forment des filtres et écrans visuels notables, mais la ZIP reste souvent au moins en partie visible.	Modérée	700
9	Monconseil	< 30	La végétation, très présente, dissimule assez largement la ZIP depuis la majeure partie du hameau, seules ses parties les plus hautes restant visibles. Les habitations situées au sud du boisement sont plus exposées, mais les façades ne s'orientent pas vers la ZIP.	Modérée	660
10	la Brénelière	1	L'habitation n'est pas orientée directement vers la ZIP, mais ses abords offrent des perceptions larges de celle-ci ; les bâtiments agricoles à l'est forment un écran visuel partiel qui ne masque que partiellement la partie basse de la ZIP.	Forte	760
11	le Haut Bourg	> 50	Depuis le cœur du hameau (rue du Haut Bourg) le tissu bâti masque presque totalement la ZIP. En revanche, les habitations situées sur les franges nord et est du hameau sont exposées directement à la ZIP, qui reste très proche ; quelques végétaux peuvent former des filtres visuels partiels.	Forte	720
12	l'Inglinière	< 10	Quelques bâtiments d'activités (hangars) forment des écrans visuels partiels ; mais la plupart des habitations restent exposés à la ZIP ; plusieurs façades se tournent dans sa direction.	Forte	950
13	le Coteau	1	Le relief et surtout la végétation dissimulent assez largement la ZIP depuis ce hameau.	Faible	1 080
14	les Morzinières ; Nazareth	< 20	Certaines habitations bénéficient d'écrans bâtis ou de filtres végétaux qui atténuent la prégnance visuelle de la ZIP, voire la dissimulent ; mais d'autres restent plus directement exposées.	Modérée	930
15	le Chiron	< 5	Les arbres présents au long de la D960bis forment un rideau dense qui masque assez largement la partie basse de la ZIP ; la partie haute reste visible depuis plusieurs habitations.	Faible	1 030
16	la Faye	< 30	Les habitations situées au sud de la route sont exposées de façon importante à la ZIP, seules ses parties les plus basses étant masquées par la végétation distante. Les habitations situées au nord de la D149bis bénéficient en revanche de l'écran visuel formé par les bâtiments au sud : seules les parties hautes de la ZIP restent visibles depuis cette partie du hameau.	Modérée	1 070
17	la Violette	2	La ZIP est bien visible au-delà de la route, mais la végétation des jardins joue un rôle de filtre partiel.	Modérée	1 230
18	Monthardy	< 5	Plusieurs habitations, ou leurs abords, permettent des visibilité sur la ZIP, moins prégnante au vu de la distance	Modérée	1 200
19	la Marguerite	1	La façade principale se tourne vers l'est, mais la façade ouest et les abords de l'habitation sont bien exposés à la ZIP.	Modérée	1 290
20	les Landes	2	La végétation (bocage et bosquets) joue un rôle d'écran visuel important, qui dissimule largement la ZIP.	Faible	1 360
21	l'Hérauderie	< 5	Les bâtiments agricoles jouent un rôle d'écran visuel notable, mais la ZIP rest en partie visible.	Faible	1 440
22	Bellefontaine ; Bellevue deGiguet	2	La ZIP est bien visible, sans effet d'écran notable de la végétation ; la distance tend à réduire légèrement sa prégnance.	Modérée	1 410
23	la Fuzelière	< 5	La végétation masque très largement la ZIP depuis les habitations.	Très faible	1 410
24	Jouvence	< 5	La ZIP est bien visible au-delà de la route, mais la végétation des jardins joue un rôle important d'écran.	Faible	1 480
25	la Bergeonnière	< 10	La distance et la végétation (bocage et bosquets) permettent de réduire nettement la prégnance de la ZIP.	Faible	1 600
26	la Boursaudière	< 5	La distance et la végétation (bocage et bosquets) permettent de réduire nettement la prégnance de la ZIP.	Faible	1 610
27	les Gibaudières	1	Les bâtiments agricoles au premier plan et la végétation boisée en retrait masquent une large partie de la ZIP.	Faible	1 640

N°	Nom	Nombre d'habitations	Situation et visibilité	Sensibilité	Distance à la ZIP (m)
28	le Plessis Sicot	< 10	Quelques habitations bénéficient de l'effet d'écran de la végétation autour des plans d'eau, mais d'autres, à l'ouest, restent plus exposées à la ZIP.	Faible	1 520
29	la Fougeassière	2	La ZIP reste visible malgré les effets de filtres végétaux, mais elle est relativement distante.	Faible	1 710
30	Michelande	2	La ZIP est bien visible au-delà de la route, mais la végétation des jardins et les bâtiments agricoles jouent un rôle important d'écran.	Faible	1 840
31	la Massotière	< 5	La distance et la végétation (bocage et bosquets) permettent de réduire nettement la prégnance de la ZIP.	Faible	1 860
32	le Verger	< 10	La distance et la végétation (bocage et bosquets) permettent de réduire nettement la prégnance de la ZIP.	Faible	1 790
33	la Petite Bosse	< 5	La vallée de l'Argent en contrebas ouvre des vues larges en direction de la ZIP, qui est déjà relativement distante.	Modérée	1 860
34	la Roblinière	< 5	Le massif du bois de Bretignolles masque totalement la ZIP.	Nulle	1 970



Photo 214 : Vue depuis St Louis (1)



Photo 215 : Vue depuis La Très Chère (2)



Photo 216 : Vue depuis Les Basses Rimbretières (3)



Photo 217 : Vue depuis Champ Blanc (4)



Photo 218 : Vue depuis Bois d'Ane (5)



Photo 219 : Vue depuis Les Hautes Brimbetières (6)



Photo 220 : Vue depuis Le Petit Monconseil (7)



Photo 221 : Vue depuis Les Noues (8)



Photo 222 : Vue rapprochée depuis Monconseil (9)

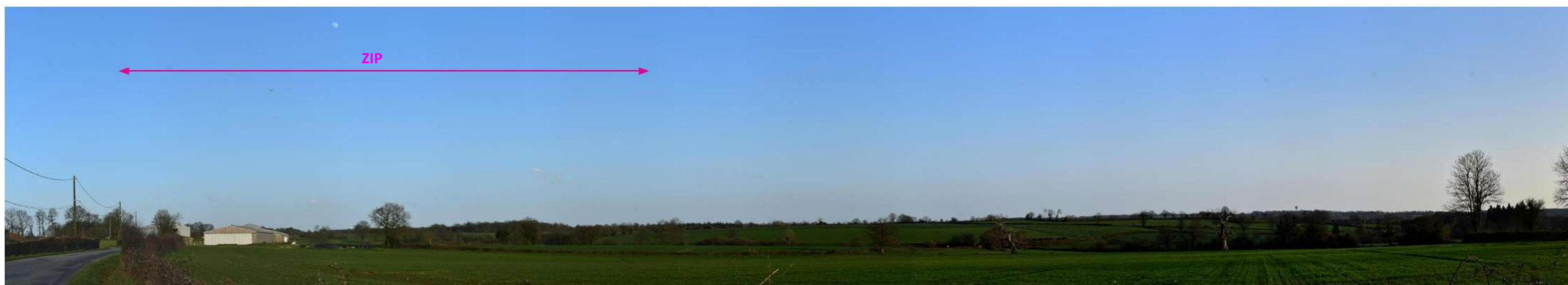


Photo 223 : Vue rapprochée depuis La Brénelière (10)



Photo 224 : Vue depuis Le Haut Bourg (11)



Photo 225 : Vue depuis L'Inglinière (12).



Photo 226 : Vue depuis Les Morzinières (14)



Photo 227 : Vue depuis La Faye (16)



Photo 228 : Vue depuis La Violette (17)

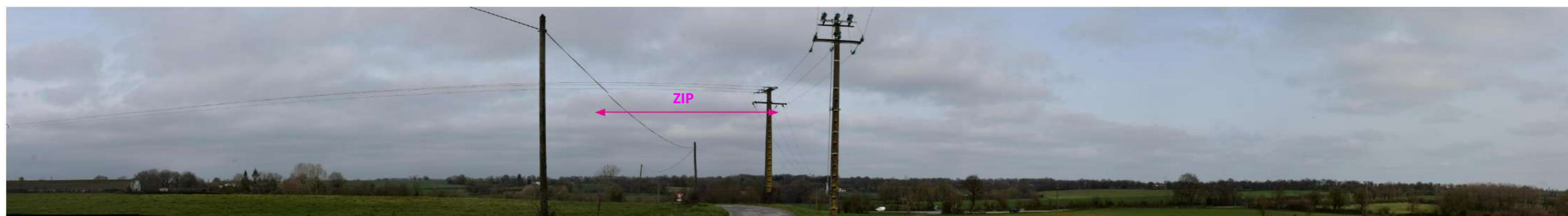


Photo 229 : Vue depuis Monthardy (18)

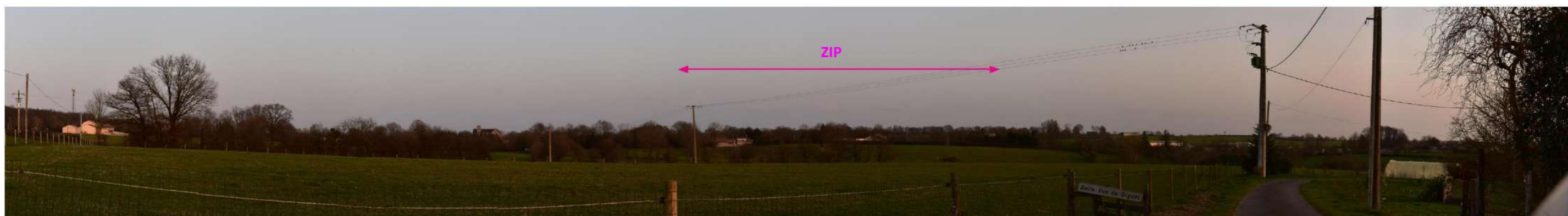


Photo 230 : Vue depuis Bellefontaine (22)



Photo 231 : Vue depuis La Petite Bosse (33)

### IV.5.2.3. LES PERCEPTIONS DEPUIS LES ROUTES

Les sensibilités visuelles des routes de l'AEI sont identifiées sur la carte ci-contre.

#### LA D960BIS AU SUD DE L'AEI

Cette route principale permet de relier Cerizay à Bressuire. Elle traverse le village de Cirières au sud-ouest de l'AEI avant de franchir le vallon de l'Argent ; elle bifurque ensuite légèrement pour se diriger plein est, et quitter l'AEI avant d'atteindre le hameau de Breuil Chaussée.

Durant la traversée de Cirières, quelques perceptions sont possibles ponctuellement, au gré des ouvertures dans le tissu bâti, mais elles restent ponctuelles, seules les parties hautes de la ZIP émergeant en général au-dessus des constructions. Une fois quitté le village, les visibilitées sont plus généreuses, et la majeure partie du parcours permet des perceptions importantes de la ZIP. Seuls quelques courts tronçons présentent des perceptions totalement refermées vers le nord par la végétation longeant la route : les écrans végétaux masquent alors complètement la ZIP. Par endroits, ces filtres ne la dissimulent que partiellement ou ponctuellement, générant des perceptions intermittentes.

La distance d'au moins un kilomètre séparant la route de la ZIP tend à réduire sa prégnance visuelle, tandis que le réseau bocager forme des motifs végétaux qui la repoussent à l'arrière-plan. De plus, la ZIP ne se situe pas dans l'axe de la voie, ce qui réduit sa visibilité pour les conducteurs. **La sensibilité de cette route est modérée.**

#### LA D149BIS DU NORD A L'EST DE L'AEI

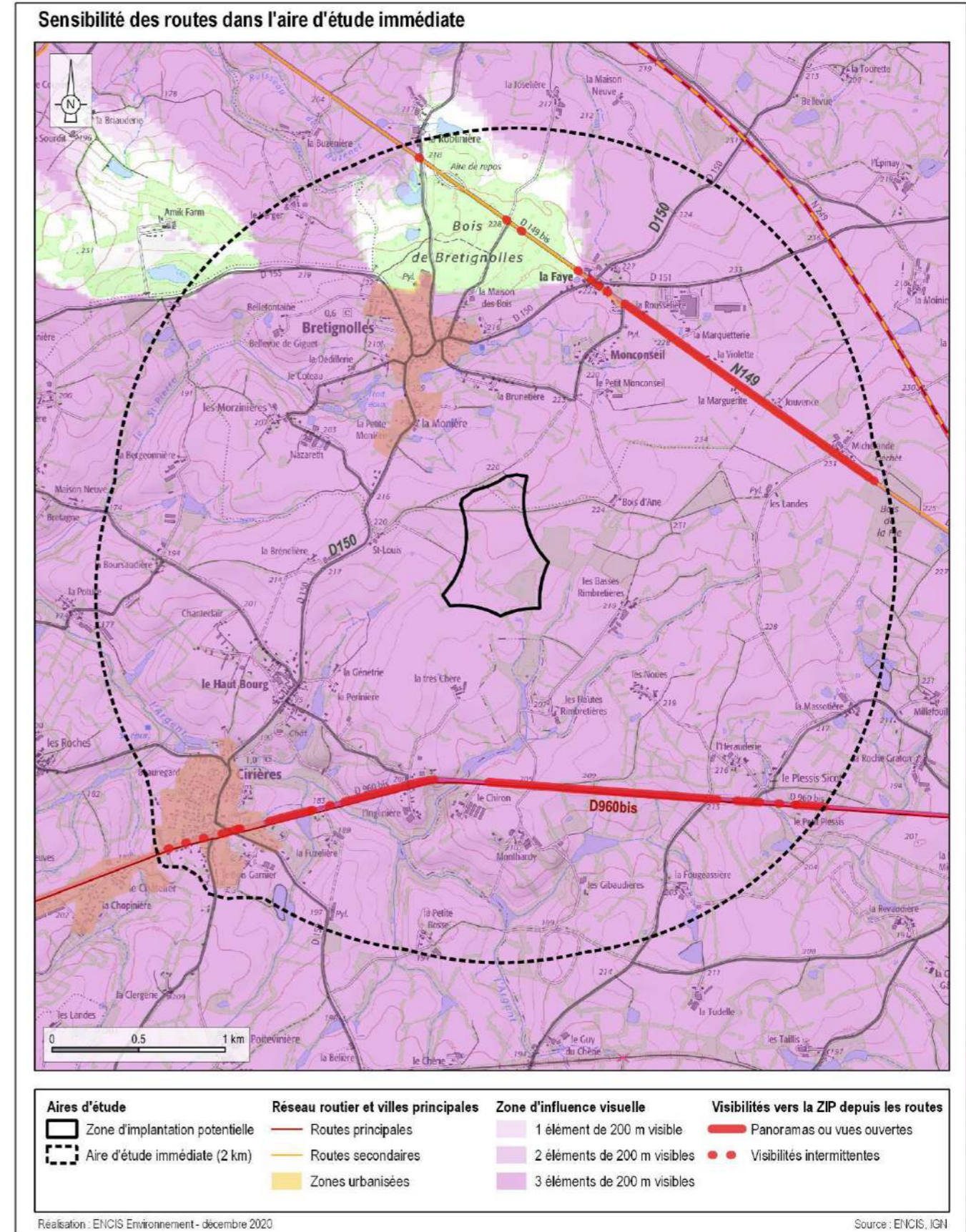
Cette voie secondaire reliant Mauléon à Bressuire correspond à l'ancien tracé de la route de Nantes à Poitiers : c'est aujourd'hui la route N249, légèrement plus au nord, qui permet d'accomplir ce trajet et recueille la majeure partie du trafic. La D149bis reste donc un axe de circulation local, qui franchit l'AEI en ligne droite, depuis le bois de Bretignolles au nord jusqu'au petit bois de la Pie à l'est.

La densité végétale de ces deux boisements empêche presque toute perception de la ZIP durant leur franchissement : tout au plus quelques visibilitées ponctuelles et très partielles sont-elles possibles aux abords d'une parcelle forestière récemment abattue du bois de Bretignolles. À la sortie sud-est de ce bois, le tissu bâti peu dense du hameau de La Faye crée un écran visuel discontinu : des visibilitées fugaces de la ZIP sont possibles au gré de quelques ouvertures entre les constructions. En revanche, les visibilitées en direction de la ZIP sont larges et ouvertes entre La Faye et le bois de la Pie, soit la moitié du tronçon de cette voie franchissant l'AEI.

Tout comme pour la D960bis, la distance d'au moins un kilomètre séparant la route de la ZIP tend à réduire sa prégnance visuelle, tandis que le réseau bocager forme des motifs végétaux qui la repoussent à l'arrière-plan. De plus, la ZIP ne se situe pas dans l'axe de la voie, ce qui réduit sa visibilité pour les conducteurs. **La sensibilité de cette route est modérée.**

#### LES AUTRES ROUTES

Des routes de desserte locale, empruntées par les riverains dans leurs déplacements quotidiens, sont également susceptibles d'offrir des perceptions importantes de la ZIP, notamment la route D150 entre Cirières et Bretignolles, puis vers le nord-est de l'AEI.



Carte 129 : Principales visibilitées depuis les routes de l'aire d'étude immédiate





Photo 232 : Depuis la D150 en sortie est de Bretignolles, la ZIP est assez largement filtrée par la végétation

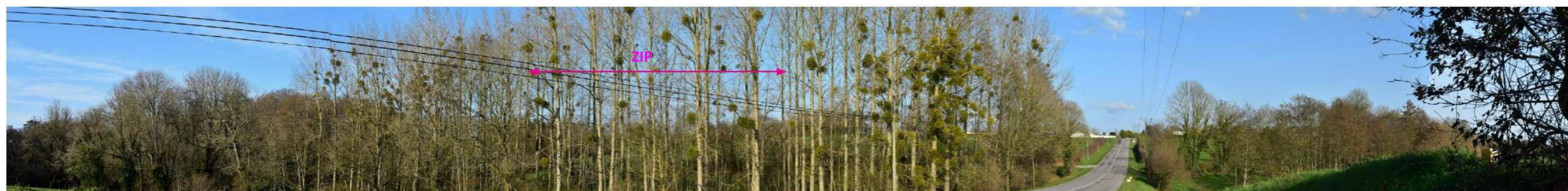


Photo 233 : En descendant dans la vallée de l'Argent à l'est de Cirières, les peupleraies constituent un filtre visuel partiel depuis la D960bis ; la coupe du boisement révélerait largement la ZIP

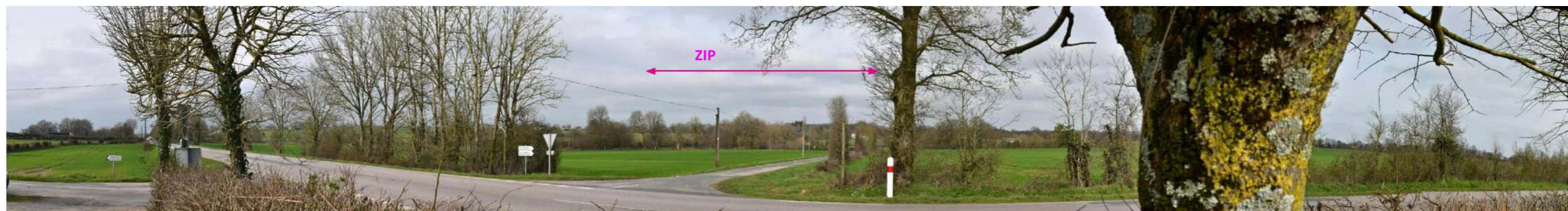
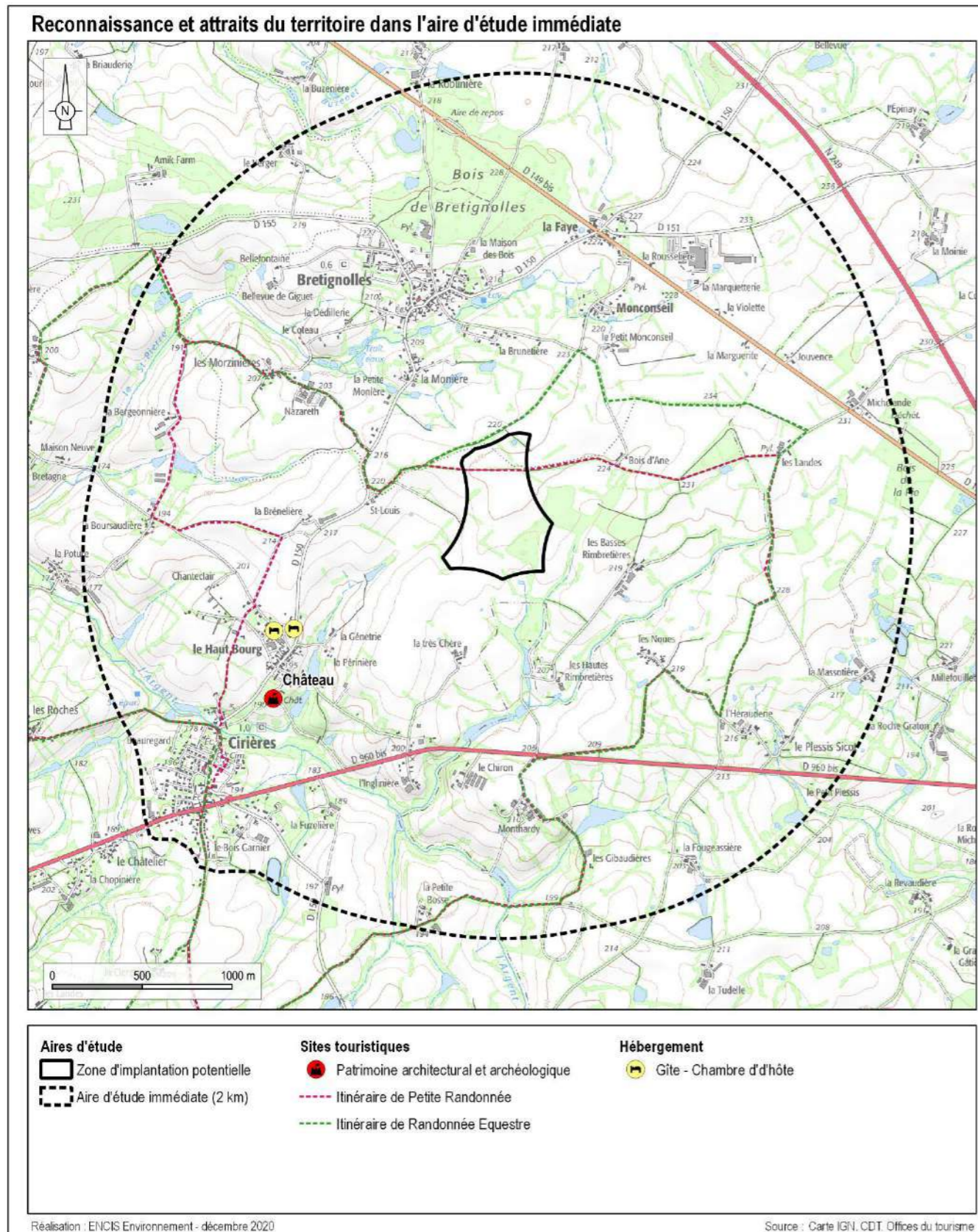


Photo 234 : Depuis le petit stationnement situé en bordure de la D960bis au sud de la ZIP, celle-ci est bien visible au nord, au-dessus de l'horizon boisé



Photo 235 : Au nord-est de l'AEI, des vues assez larges s'ouvrent vers la ZIP depuis la D149bis (ici au niveau du hameau Jouvence) ; les haies repoussent la ZIP en arrière-plan, mais ne la dissimulent que très partiellement

### IV.5.3. LES ELEMENTS REMARQUABLES ET ATTRACTIFS DE L'AEI



Carte 130 : Sites touristiques et attractifs de l'aire d'étude immédiate

#### IV.5.3.1. LES MONUMENTS HISTORIQUES

L'aire d'étude immédiate ne comprend aucun monument historique.

#### IV.5.3.2. LES SITES PROTEGES INSCRITS / CLASSES, LES SITES PATRIMONIAUX REMARQUABLES, UNESCO

L'aire d'étude immédiate ne comprend aucun site protégé inscrit ou classé, ni site patrimonial remarquable ou site de l'UNESCO.

#### IV.5.3.3. LES SITES TOURISTIQUES ET ATTRACTIFS

A l'échelle de l'AEI, il est nécessaire de répertorier la majorité des lieux, sites et événements attractifs du point de vue paysager, patrimonial, mais aussi culturel.

Six éléments touristiques ont été recensés dans l'aire d'étude immédiate.

##### LE CHATEAU DE CIRIERES

Ce château privé ne se visite pas, et n'est pas référencé par l'office de tourisme ; il est néanmoins signalé sur les cartes touristiques IGN. **L'enjeu est très faible.**

Le coteau est orienté en direction du sud, à l'opposé de la ZIP ; côtés nord et est, des boisements referment les perceptions vers la ZIP. **La sensibilité est très faible.**

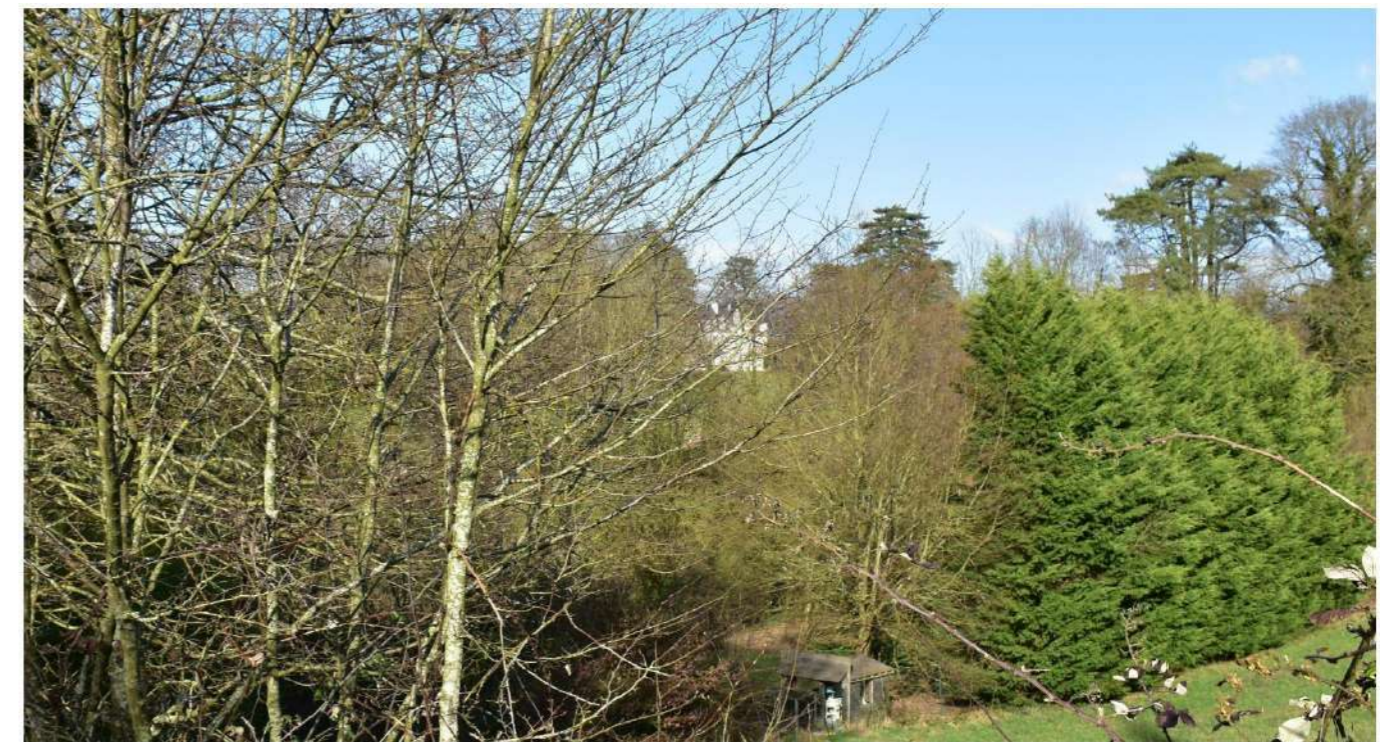


Photo 236 : Le château de Cirières est entouré d'un parc assez densément boisé, et sa façade principale se tourne vers le sud